

CSILLIK PÉTER: A MAGYAR GAZDASÁG HELYZETE 2011. I. FÉLÉVÉBEN
ON THE PERFORMANCE OF THE HUNGARIAN ECONOMY IN 2011Q1-2

EXECUTIVE SUMMARY

- GDP increased by 0.3% in the first half of 2011 as compared to end 2010. Only two countries in the EU27, Slovenia and Portugal performed weaker. (The Q1.2011 witnessed growth, but the Hungarian economy stagnated in Q2.2011.)

- GDP, which was at a 1.5% higher level compared to the corresponding period of the previous year, can be decomposed into three factors:
 - final consumption +0.1%,
 - gross capital formation -1.4%,
 - trade balance (export-import) +2.8%.

- Employment increased by 30 thousands (0.8%) last year, the rate of employment (population aged 15-74) is less than 50%. Unemployment rate fell by 0.2 % point to 10.8%. Gross earnings in real terms increased by 1.4% (within that, the more children in the family the more earnings increased). After a few years, earnings in the business sector exceeded again that of the budgetary institutions which were decreasing in the last 12 months. Consumer price index in July 2011 decreased to 3.1%, which is approximately one tenth of the rate than it was 15 years earlier.

- The volume of gross capital formation decreased by 0.7% in the first quarter of 2011, and decreased by 6.5% in the second quarter compared to the corresponding period of the previous year. Over the first half of 2011 the rate of decrease was 4%. The decrease was significant in the transportation and storage sector (29.3%) and in the construction sector (16.6%), but manufacturing industry showed a notable increase (28.6%), as well as education (15.3%) and health (48%).

- Data on external trade can be interpreted in different ways. Over the period of June 2010 – June 2011, export increased by 2.98%, and import increased by 2.58%. Over the period of 1996-2008 the average monthly increase of export was 1.15%, the volume of export at the beginning of 2009 fell to the 2/3 of the volume of October 2008, followed by a rapid growth path with a monthly 1.15% growth rate for 2 and a half year (although during the last 12

month it slowed down to a monthly 0.25% pace). The external trade balance is positive since 2007, there was no change in this trend in 2009, moreover, the positive balance increased. When compared to international trends, it becomes obvious that a country with 3-4 times as much export growth rate than GDP growth rate is something unusual. Over the period of 1996-2008 the export to GDP ratio of Hungary increased from 50% to 81%, this ratio being one of the highest in the world. For reducing vulnerability, the growth rate of export should not exceed the 4/3 of the GDP growth rate in the next 20 years.

- Volume of industrial sales stagnated, domestic sales decreased by 4.3%, export sales increased by 2.4% compared to June 2010. The contraction of construction industry has continued, if it was 100% at the beginning of 2007, than by the end of 2010 it was 65% and in June 2011 it was 60%. The volume of the sales (procurement) of agricultural products was 2% lower in the period of January-June 2011 compared to the corresponding period of the previous year.

- Net financing capacity of the general government in Q1 2011 reached 36% of the GDP due to the step over from private pension funds to state pension funds. When ignoring this factor, the number is -6.4% for Q1 2011 and -4.8% for Q2 2011. Net financing capacity of the households was -37.6% of the GDP because of the step over from private pension funds, without the step over it would have been +4.9% in Q1 2011 and +4% in Q2 2011.

VEZETŐI ÖSSZEFOGLALÁS

- 2010. év végéhez képest 2011. I. félévi magyar GDP növekedés 0,3%-os volt, ennél alacsonyabb ütem az EU27-ben csak Szlovéniában és Portugáliában volt. (Az I. negyedévben még volt növekedés, de a II. n.évben stagnált a magyar GDP.)
- Az előző év azonos időszakánál 1,5%-kal magasabb GDP szint három komponensre bontható:
 - +0,1% a végső fogyasztás,
 - -1,4% a bruttó felhalmozás
 - + 2,8% az export-import egyenleg hozzájárulása.
- A foglalkoztatottak száma egy év alatt 30 ezer fővel (0,8%-kal) emelkedett, a foglalkoztatottak aránya a 15-74 éves népességnek kevesebb, mint 50%-a. A munkanélküliségi ráta 0,2%-ponttal 10,8%-ra csökkent. A reálkeresetek 1,4%-kal nőttek (ezen belül minél több gyerek volt egy családban annál jobban nőtt a kereset.) A versenyszféra keresetei több év után meghaladták a költségvetési szféra (az elmúlt 12 hónapban zsugorodó) kereseteit. Az infláció 2011. júliusában 3,1%-ra csökkent, ami nagyjából az egytizede a 15 évvel ezelőtti pénzromlásnak.
- A beruházások volumenindexe az első negyedévben 0,7%-kal, a második negyedévben 6,5%-kal zsugorodott az előző év azonos időszakához képest, a félév egészében 4%-os volt a csökkenés. Nagymértékű 29,3%-os volt a csökkenés a szállítás, raktározás ágazatban és 16,6%-os az építőiparban, jelentőst növekedés (28,6%) mutatkozott a feldolgozóipari beruházásoknál, az oktatásnál (15,3%) és meglepően nagy (48%) volt az egészségügyben.
- A külkereskedelem számai (2011. június - 2010. június között az export 2,98%-kal, az import 2,58%-kal nőtt) többféleképpen is interpretálhatóak. 1996-2008 között az export havonta 1,15%-kal bővült, az exportszint 2009 elején a 2008 októberi érték 2/3-ára zuhant, de innét igen gyors pályán haladt az elmúlt két és fél évben havi 1,52%-os volt a trendérték (bár az utolsó 12 hónapban ez havi 0,25%-ra csökkent). A külkereskedelmi egyenleg 2007 óta trend szerint pozitív, ebben nem hozott változást 2009, sőt a pozitív

egyenleg tovább nőtt. A nemzetközi trenddel egybevetve azt látjuk, hogy szokatlan, ha egy országban az export növekedési üteme 3-4-szer magasabb, mint a GDP üteme, 12 év alatt (1996-2008) Magyarország export/GDP aránya 50%-ról 81%-ra nőtt, amivel az egyik legmagasabb exportkitettséggel rendelkező ország lett. Ahhoz, hogy csökkentse sebezhetőséget a következő húsz évben az export üteme nem haladhatja meg a GDP ütem 4/3-át.

- Az ipar értékesítése stagnált, a belföldi célú értékesítés 4,3%-kal csökkent, az exporté 2,4%-kal nőtt 2010 júniusához képest. Az építőipar folytatta zsugorodását, ha 2007 elején 100% volt akkor 2010 év végén kerekítve 65%, 2011 júniusában kerekítve 60%. A mezőgazdaság termékek értékesítésének, felvásárlásának volumene 2%-kal maradt el 2011. január- júniusban az egy évvel korábbi értéktől.
- Az államháztartás nettó finanszírozó képessége 2011. első negyedévében a GDP +36%-át érte el a magánnyugdíj pénztárakból való átlépés következtében, ha ezt a tényezőt kiszűrjük, akkor -6,4%-ot kapunk, míg a II. negyedévben -4,8%-ot. A háztartások nettó pénzügyi megtakarítása a GDP -37,6%-ot tette ki a pénztári átlépések miatt, e nélkül +4,9% lett volna, míg a II. negyedévi érték +4,0% volt.

Magyar gazdaság helyzete 2011. I. félévében

1) GDP üteme

A magyar gazdaság 2011. első félévében összesen 0,3%-kal nőtt 2010 év végéhez képest, ez az ütem igen szerény, akár a többi EU ország növekedési üteméhez hasonlítjuk, akár a 2009. évi visszaeséshez. Ha arra vagyunk kíváncsiak, hogy más ország esetén a 2009-es visszaesés és a 2011-es növekedés között milyen volt a kapcsolat, akkor célszerű, ha úgy nevezett előretekintő módon annualizáljuk ezt az ütemet, (féléves adatnál kettővel szorzunk), majd összevetjük a 2009-es ütemet és a 2011-es ütemet.

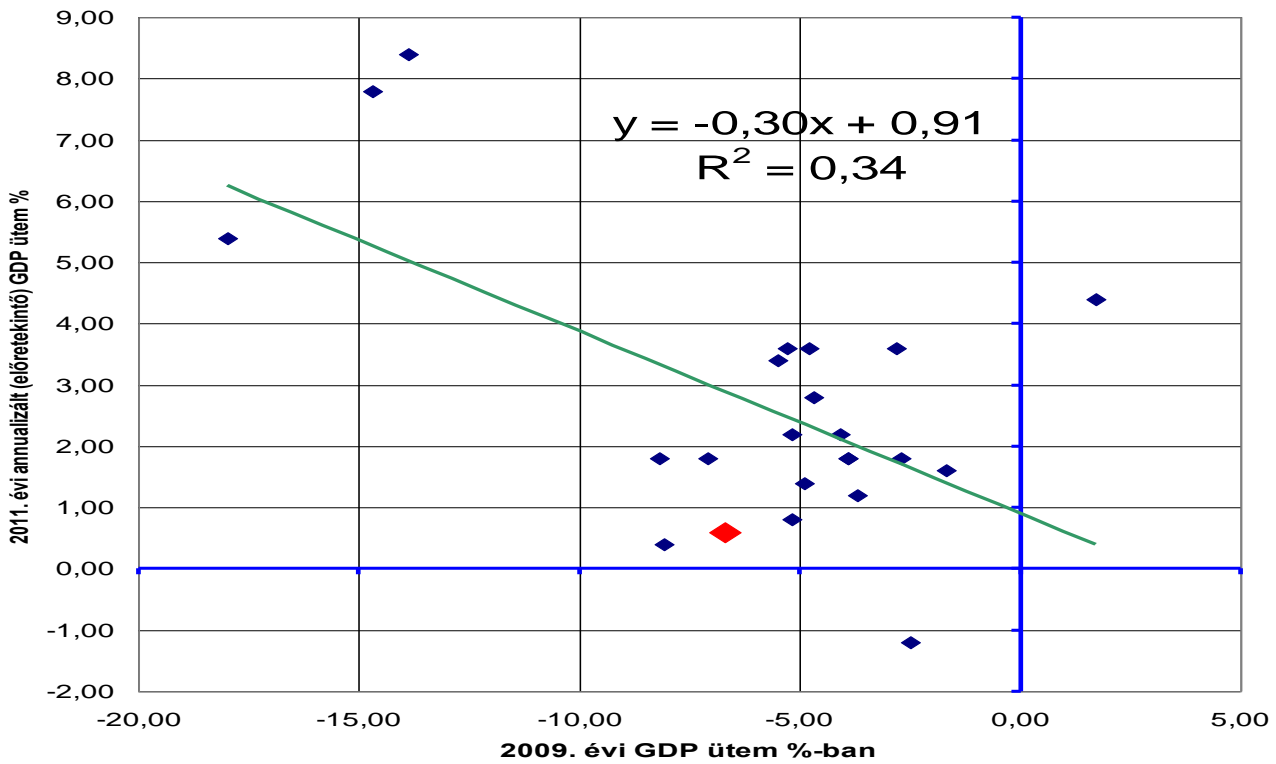
1. táblázat Az EU27 GDP növekedési ütemei 2009-ben és 2011-ben

Ország	2009	2011.	
		I. félév	2011. Annualizált
Lettország	-18,0	2,7	5,4
Litvánia	-14,7	2,7	5,4
Észtország	-13,9	4,2	8,4
Finnország	-8,2	0,9	1,8
Szlovénia	-8,1	0,2	0,4
Írország	-7,6		
Románia	-7,1	0,9	1,8
Magyarország	-6,7	0,3	0,6
Bulgária	-5,5	0,8	1,6
Svédország	-5,3	1,8	3,6
Dánia	-5,2	1,1	2,2
Olaszország	-5,2	0,4	0,8
Egyesült Királyság	-4,9	0,7	1,4
Szlovákia	-4,8	1,8	3,6
Németország	-4,7	1,4	2,8
Csehország	-4,1	1,1	2,2
Ausztria	-3,9	1,8	3,6
Hollandia	-3,9	0,9	1,8
Spanyolország	-3,7	0,6	1,2
Luxemburg	-3,6		
Málta	-3,3		
Belgium	-2,8	1,7	3,4
Franciaország	-2,7	0,9	1,8
Portugália	-2,5	-0,6	-1,2
Görögország	-2,0		
Ciprus	-1,7	0,4	0,8
Lengyelország	1,7	2,2	4,4

Forrás: KSH

Várhatóan annál nagyobb egy ország növekedése 2011-ben, minél nagyobb volt a visszaesés 2009-ben. (Az EU27-ből néhány országnak az adata nem állt a KSH táblázataiban rendelkezésre 2009. szeptember 8-án, ami rendelkezésre állt, az az 1. ábrán megtalálható.) Magyarország 2011-ben (Portugália és Szlovénia után) a harmadik leglassabb GDP növekedést felmutató ország lett. Ha a trenden haladt volna, úgy annualizáltan 2,3%-pontosan gyorsabban kellett volna haladnia 2011-ben.

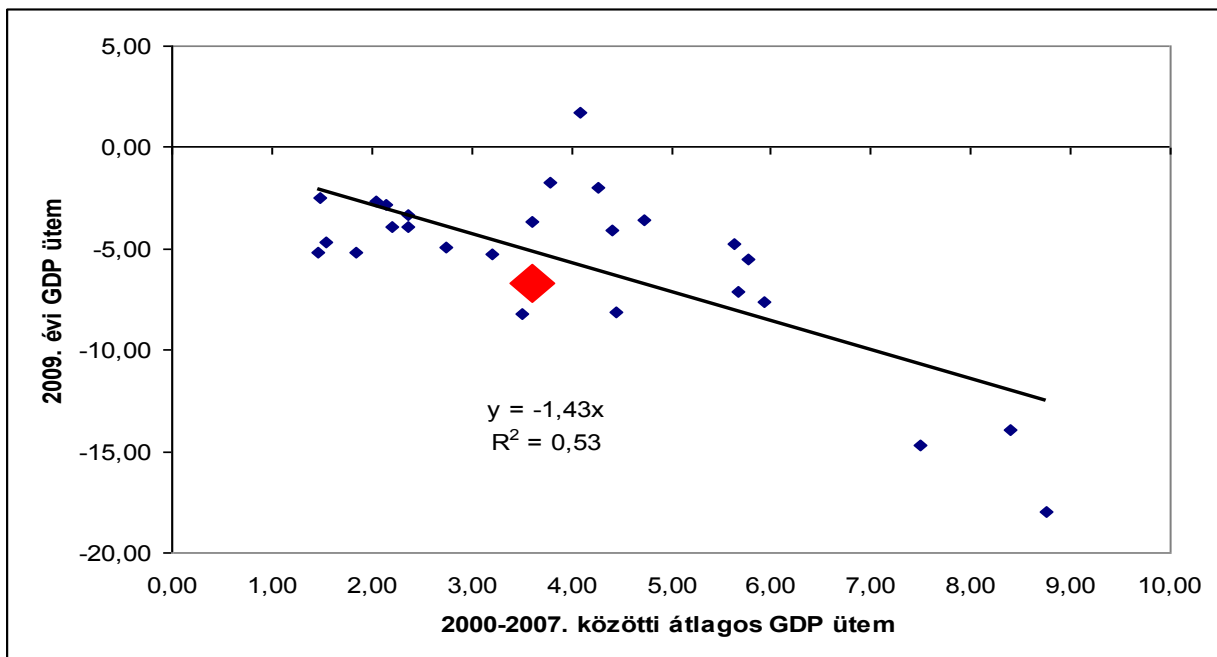
1. sz. ábra Az EU27 országainak 2011. évi annualizált GDP növekedése a 2009-es növekedés függvényében (Magyarország: nagyobb méretű piros jel)



Forrás: KSH

Az okokat keresve megnézzük, hogy a 2009-es visszaesés kapcsolatban állt-e a megelőző

2. sz. ábra Az EU27 országainak 2009. évi GDP változása a 2000-2007-es átlagos növekedése függvényében (Magyarország: nagyobb méretű piros jel)



forrás: KSH

évek gyors vagy lassú ütemével. Ha 2000-2007-es ütemet és a 2009-es visszaesést egybevetjük, akkor azt látjuk, hogy minél gyorsabban haladt az ország az előző nyolc évben, annál nagyobbat zuhant vissza. Az ábra alapján Magyarországnak 5,2%-os visszaesést táplált be a megelőző nyolc év növekedése, ennél 1,5%-ponttal volt nagyobb a visszaesés.

Röviden: a 2009-es magyar visszaesés (tényleges 6,7 %vs. trendszerinti 5,2 %) több, mint háromnegyede jól magyarázható az előző nyolc év gyors ütemével. Ezzel szemben a 2011. évi lassú haladás (annualizált tényleges 0,6% vs. trendszerinti annualizált 2,9 %) ami a lehetőségeknek egynegyedével sem élt, alapos magyarázatot igényel.

Kezdjük az okok felderítését a 2. táblázattal, az utolsó oszlopból kitűnik, 2011 júniusában 1,5%-kal magasabb volt a GDP szintje, mint egy évvel korábban, ami az export-import +2,8%-os egyenlegének és a belföldi felhasználás -1,3%-os változásának összegeként adódik. A bruttó felhasználás -1,3%-a a végső fogyasztás +0,1%-ának és a bruttó felhalmozás -1,4%-os változásának összege. A végső fogyasztás +0,1%-a a háztartások +0,2%-os fogyasztási kiadása és a természetbeni társadalmi juttatást a háztartásoknak nyújtó non-profit intézmények -0,1%-ának összege. Mivel a másik két tényező (kormányzati természetbeni társadalmi juttatások valamint a közösségi fogyasztás) nem változott, ezek nem befolyásolják most a képet. A bruttó felhalmozás -1,4%-a a zsugorodó bruttó állóeszköz felhalmozás (beruházás) -1,5%-ának és a készletváltozások csekély +0,1%-os növekedésének összegeként kapjuk. Röviden: pozitív külkereskedelmi egyenleg, stagnáló fogyasztás és zsugorodó beruházás mellett a GDP szintje 2011. júniusban 1,5%-kal magasabb, mint egy évvel korábban volt, az elmúlt év végéhez képest a GDP növekedés 0,3% volt a félév folyamán, ami az év egészére kivetítve 0,6%-os annualizált értéket ad.

2. táblázat Hozzájárulás a GDP növekedéséhez, növekedés %- ban az előző év azonos időszakához képest

	2010 I.	2010 II.	2010 III.	2010 IV.	2010 Összesen	2011 I.	2011 II.
Háztartások fogyasztási kiadása	-1,7	-2,6	0,5	-0,2	-1,1	-0,4	0,2
Term. Társ. juttatás kormányzattól	-0,6	-0,7	0,4	-0,3	-0,3	-0,1	0,0
T. t j. a házt. s. n-p intézményektől	0,0	0,0	0,0	-0,1	0,0	0,0	-0,1
Háztartások tényleges fogyasztása	-2,3	-3,3	0,8	-0,5	-1,4	-0,5	0,1
Közösségi fogyasztás	0,3	0,1	0,2	-0,9	-0,1	0,4	0,0
<i>Végső fogyasztás összesen</i>	<i>-2,0</i>	<i>-3,2</i>	<i>1,0</i>	<i>-1,5</i>	<i>-1,5</i>	<i>-0,2</i>	<i>0,1</i>
Bruttó állóeszköz-felhalmozás	-0,6	-0,9	-0,6	-2,7	-1,2	-0,2	-1,5
Készletvált. és statisztikai eltérés	-0,9	3,0	-0,2	4,3	1,6	1,7	0,1
<i>Bruttó felhalmozás</i>	<i>-1,5</i>	<i>2,1</i>	<i>-0,8</i>	<i>1,6</i>	<i>0,4</i>	<i>1,4</i>	<i>-1,4</i>
Belföldi felhasználás	-3,5	-1,0	0,2	0,1	-1,1	1,3	-1,3
Export	9,8	12,0	11,8	10,2	10,9	12,7	7,5
Import	6,2	10,0	10,3	8,5	8,7	11,5	4,8
Export-import Egyenlege	3,5	2,0	1,5	1,7	2,2	1,2	2,8
GDP összesen	0,1	1,0	1,7	1,9	1,2	2,5	1,5

Forrás: KSH

2) GDP felhasználási oldala,

▪ A fogyasztás magyarázó tényezői

A fogyasztásról a KSH részletező évközi adatokat nem közöl, az csak áttételeken keresztül ragadható meg, mint foglalkoztatás, kereset, infláció, ezeket sorba vesszük. **A foglalkoztatottak száma 0,8%-kal, a reálkeresetek 1,4%-kal nagyobbak, a fogyasztói árak 3,5%-kal magasabbak** 2011 április-júniusban, mint egy évvel korábban.

A **foglalkoztatási ráta** (foglalkoztatottak/15-74 éves népesség) a válság előtti 50% feletti értéket még nem érte el, de az öt éves tavaszi mélypontot jelentő 2010. április – júliusi 49,2%-hoz képest 0,4%-ponttal 49,6%-ra emelkedett 2011. április – júniusban. A munkanélküliség változatlanul nagyon magas, a 10,8%-os ráta 0,3%-pontot csökkent egy év alatt.

3. táblázat A 15–74 éves népesség gazdasági aktivitása ezer főben, ill %-ban)

Időszak	Foglalkoztatottak (F)	Munkanélküliek (M)	Gazdaságilag aktívak (A)	Gazdaságilag nem aktívak (I)	15–74 éves népesség (N)	Aktív arány (A/N)	Munkanélküli ráta (M/A)	Foglalkoztatási ráta (F/N)
2007. J–M	3906	316	4222	3499	7721	54,7	7,5	50,6
Á–Jú	3943	297	4239	3480	7720	54,9	7,0	51,1
Jl–Sz	3947	307	4254	3465	7719	55,1	7,2	51,1
O–D	3909	328	4237	3481	7718	54,9	7,7	50,7
2008. J–M	3844	333	4177	3539	7715	54,1	8,0	49,8
Á–Jú	3869	319	4188	3523	7710	54,3	7,6	50,2
Jl–Sz	3924	328	4252	3456	7708	55,2	7,7	50,9
O–D	3881	337	4218	3490	7707	54,7	8,0	50,4
2009. J–M	3764	403	4167	3530	7697	54,1	9,7	48,9
Á–Jú	3797	402	4199	3493	7692	54,6	9,6	49,4
Jl–Sz	3784	436	4220	3467	7686	54,9	10,3	49,2
O–D	3783	442	4225	3459	7684	55,0	10,5	49,2
2010. J–M	3719	498	4217	3470	7688	54,9	11,8	48,4
Á–Jú	3779	473	4252	3436	7688	55,3	11,1	49,2
Jl–Sz	3823	466	4288	3399	7687	55,8	10,9	49,7
O–D	3804	462	4266	3417	7683	55,5	10,8	49,5
2011. J–M	3733	490	4222	3460	7683	55,0	11,6	48,6
Á–Jú	3809	461	4270	3407	7676	55,6	10,8	49,6

Forrás: KSH

A reálkeresetek 2011. első negyedévében átlagosan 1,4%-kal magasabbak, mint egy évvel korábban, a KSH mikro szimulációja szerint az 1,4%-os átlag mögött fellelhető az az összefüggés, hogy minél több gyermek van egy csalásban annál magasabb a reálkereset.

4. táblázat A keresetek változása (%-ban) 2011 első negyedében az előző év első negyedéhez képest, gyermekszám szerint

Eltartott gyermekek száma	Nettó átlagkereset	Reálkereset
Nincs eltartott gyermek	2,9	-1,2
1 gyermek	5,0	0,8
2 gyermek	9,8	5,4
3 vagy annál több gyermek	17,0	12,3
Nemzetgazdasági átlag	5,6	1,4

Forrás: KSH

A nominál keresetek az elmúlt négy év első féléveiben eltérően alakult a versenyszférában és a költségvetési szférában. A versenyszférában a 2011. első félévi nettó nominál kereset 20,6%-kal haladta meg a 2008 első félévi szintet, míg a költségvetési szférában 1,6%-os volt az emelkedés, több év után ismét a versenyszféra keresetei lettek magasabb, mint a költségvetési szférában, ami egyszerre utal az erős állami takarékosagra, és a versenyszféra munkaerő keresletének lassú növekedésére.

5. táblázat Havi nettó átlagkereset HUF-ban az 2008-11. I. félévében

	Nemzet- gazdaság verseny költségvetés		
2008	120536	117109	130926
2009	121738	121414	123805
2010	133342	133105	135600
2011	140329	143861	133059

Forrás: KSH

Infláció

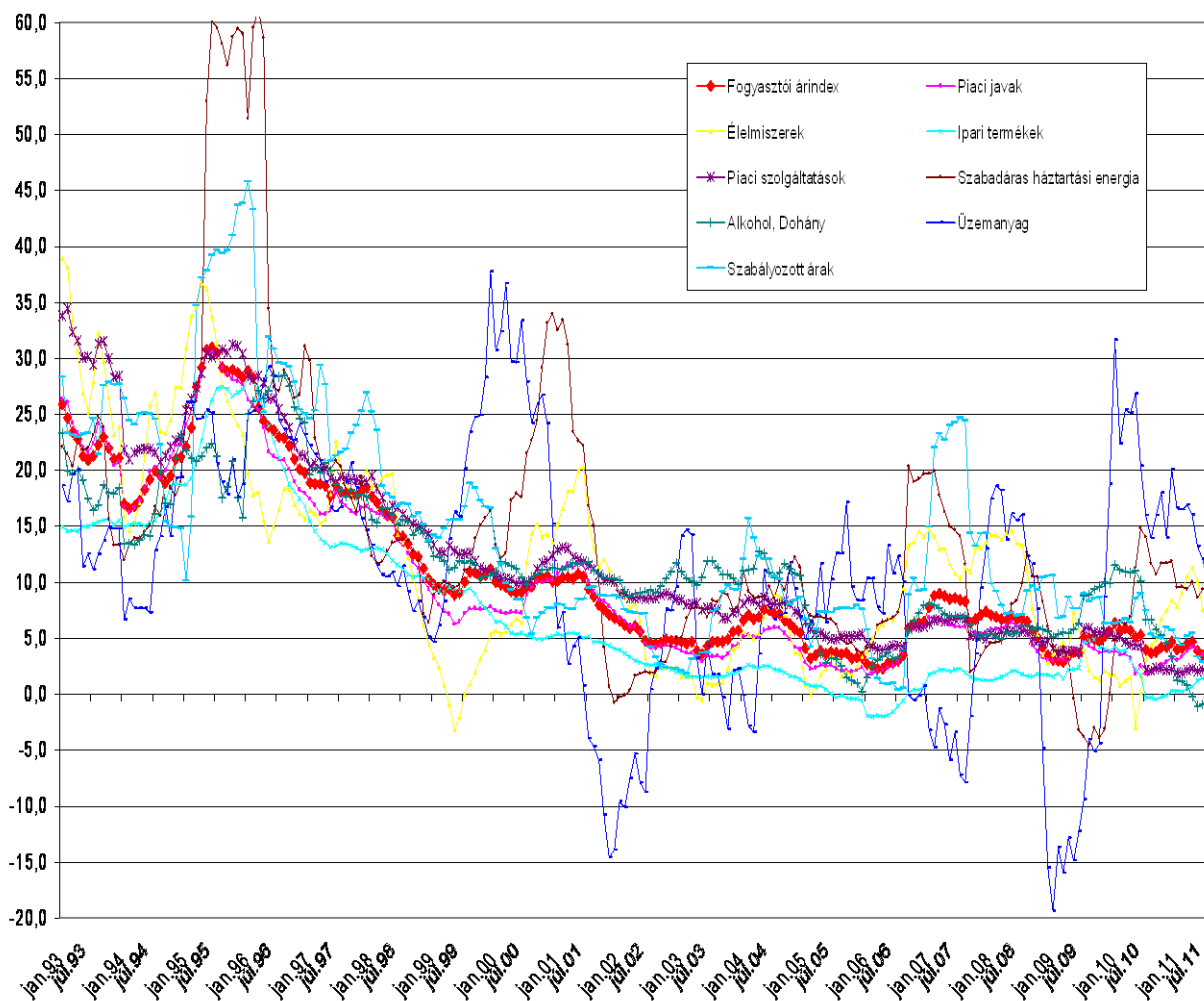
Nagyon optimista volt, aki az 1990-es évek elejének 30%-os inflációját látva megjósolja, hogy 2011 elején az infláció tartósan 5% alá szorul

6. táblázat 12 havi áremelkedés termék-főcsoportonként, %-ban

	Fogyasz- tói árindex	Piaci javak	Élel- mi sze- rek	Ipari termékek	Piaci szolgál- tatások	Szabad áras háztartási, energia	Alkohol , Dohány	Üzem- anyag	Szabályo- zott árak
2011. jan.	4,0	3,1	7,9	0,3	2,0	9,6	1,2	16,6	5,0
2011. febr.	4,1	3,3	9,1	0,3	1,9	9,6	1,2	16,5	4,4
2011. márc.	4,5	3,9	10,5	0,5	2,2	9,4	0,8	16,9	5,2
2011. ápr.	4,7	4,2	11,3	0,7	2,3	10,0	-0,2	16,0	5,4
2011. máj.	3,9	4,0	10,1	1,2	2,1	8,6	-1,0	13,2	3,3
2011. jún.	3,5	3,5	7,6	1,5	2,2	9,4	-0,9	12,1	2,8
2011. júl.	3,1	3,1	5,9	1,4	2,2	9,7	-0,3	10,2	2,6
2011. aug.	3,6	3,3	6,9	1,3	2,2	10,4	-0,2	13,6	3,3

Forrás: MNB

3. ábra A fogyasztói árak alakulása 12 havi növekmény %-ban



Forrás: MNB

▪ A felhalmozás

A felhalmozás számai a fogyasztásnál értelemszerűen nagyobb kilengést mutattak, az első negyedévben +1,4%-os növekedés [a bizonytalan természetű készletváltozás (1,7%-os) növekedése, és a bruttó állóeszköz felhalmozás (-0,2%)-os csökkenése mellett], a II. negyedévben -1,4%-os csökkenésre váltott [az erős (-1,5%) beruházás csökkenés most gyenge készletfelhalmozás (0,1%) kísérte]. Végül a belföldi felhasználás I. negyedéves 1,3%-os növekedése, ugyanakkora csökkenésre (-1,3%) váltott a II. negyedévre.

A **beruházások** összességükben **4%-kal** csökkentek az előző év január – júliusához képest, a belső összetétel változatos, az építőipar és a szállítás 20-30% körüli csökkenés szenvedett el, míg az egészségügy, a feldolgozóipar, és az oktatás kerekítve (rendre) 15-30-50%-kal bővült

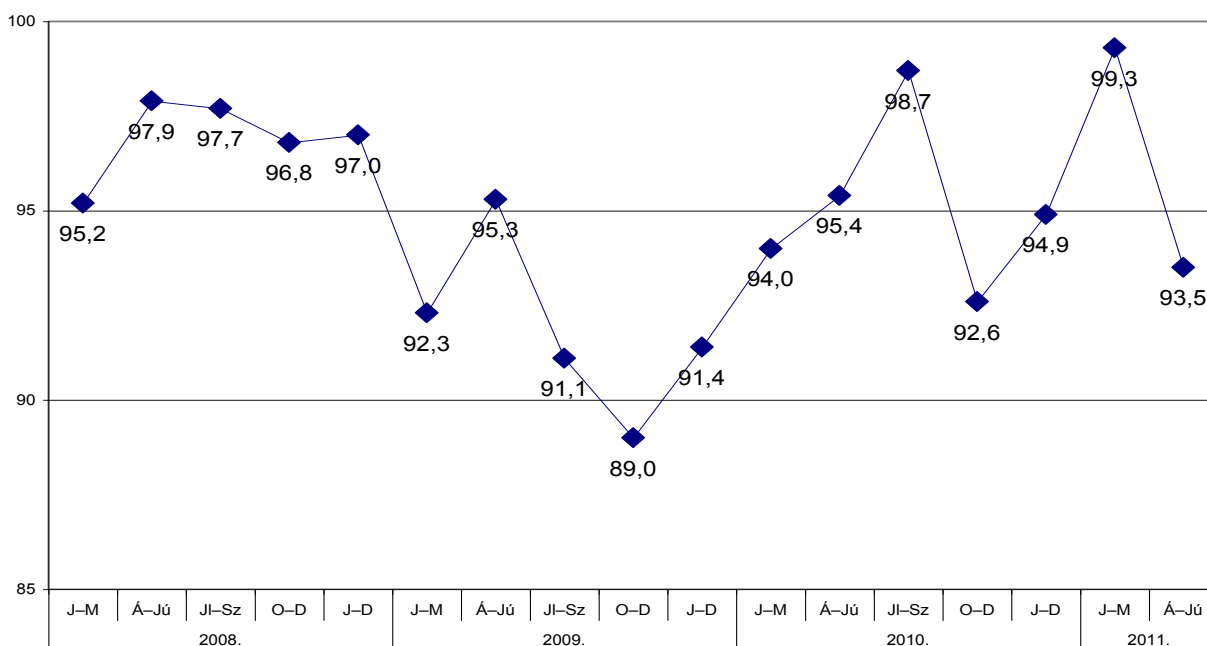
**7. táblázat A nemzetgazdasági beruházások volumenindexei gazdasági ágak szerint
(az előző év azonos időszaka = 100,0)**

	2011		
	J-M	Á-Jú	J-Jú
Mezőgazdaság, erdőgazdálkodás, halászat	99,4	96,4	97,8
Bányászat, kőfejtés	197,0	84,1	115,2
Feldolgozóipar	138,4	121,6	128,6
Villamos energia-, gáz-, gőzellátás, légkondicionálás	139,2	97,2	112,6
Vízellátás; szennyvíz gyűjtése, kezelése, hulladékgazdálkodás, szennyeződésmosás	81,2	83,0	82,4
Építőipar	92,9	72,7	83,3
Kereskedelem, gépjárműjavítás	99,0	94,1	96,4
Szállítás, raktározás	67,7	73,0	70,7
Szálláshely-szolgáltatás, vendéglátás	92,2	79,6	85,0
Információ, kommunikáció	85,4	67,7	75,7
Pénzügyi, biztosítási tevékenység	106,0	90,1	97,2
Ingtatlanügyletek	79,9	82,1	81,1
Szakmai, tudományos, műszaki tevékenység	94,3	119,6	107,7
Adminisztratív és szolgáltatást támogató tevékenység	94,9	98,8	96,7
Közigazgatás, védelem; kötelező társadalombiztosítás	67,3	81,2	75,3
Oktatás	154,7	94,2	115,3
Humán-egészségügyi, szociális ellátás	121,9	175,2	148,0
Művészet, szórakoztatás, szabad idő	92,7	125,9	112,0
Egyéb szolgáltatás	140,3	73,8	96,3
Összesen	99,3	93,5	96,0

Forrás: KSH

4 ábra A nemzetgazdasági beruházások volumenindexei (az előző év azonos időszaka = 100,0)

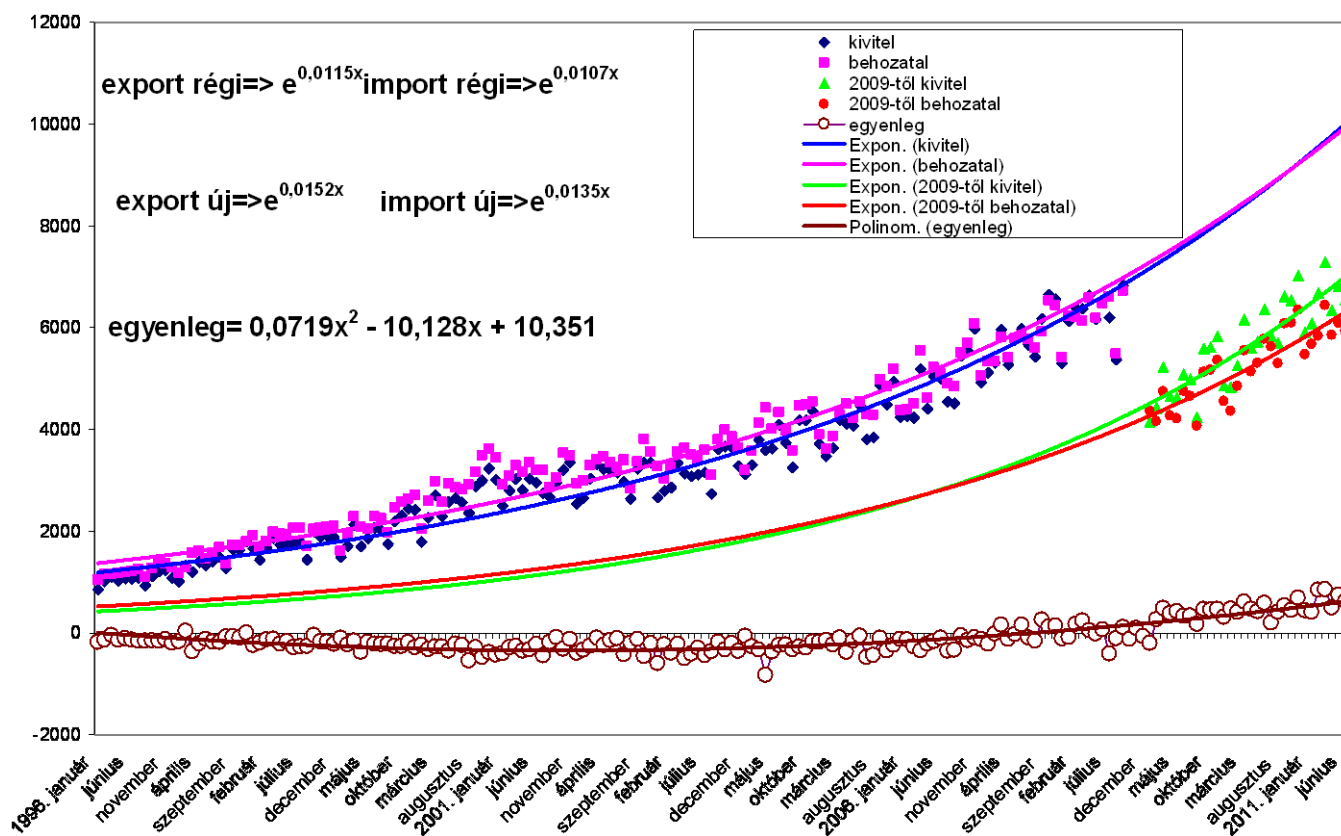
Forrás: KSH



▪ Export – Import

Havi € adatok felhasználásával vizsgáljuk meg a külkereskedelmi aktivitást.

5. ábra Export, import, egyenleg havi alakulása millió €-ben



Forrás: MNB

Az ábrából leolvashatóan 2009-től megtört az export és import aktivitás, de törésmentesen javult tovább az egyenleg. Nézzük meg az export és az import exponenciális trendek kitevőit.

8. táblázat Export és import havi növekménye 2009 előtt és után

	export	import	Export-import
2009-ig régi	1,15%	1,07%	0,08%-pont
2009-től új	1,52%	1,35%	0,17%-pont
Új-Régi	0,37%-pont	0,28%-pont	0,09%-pont

Forrás: MNB

1996-2008 vége között €-ban számolva a kivitel havonta átlagosan 1,15%-kal nőtt, míg az import 1,07%-kal, így az ütemkülönbség 0,08%-pont volt. A válság kitörése után 2009-januárjától az új pályára álló export a három hónappal korábbi érték 2/3-áról indulva igen gyors, havi 1,52%-os ütemre kapcsolt, ami 0,37%-ponttal volt magasabb, mint a régi exportpályán. Az új import is nagyjából a negyedévvél azelőttinek 2/3-áról indult havi 1,32%-os sebességgel, ami 0,28%-ponttal volt gyorsabb a 2009 előtti pályának. Az export és import ütem különbsége 0,17%-pontra emelkedett, azaz egyenleg javulása 0,09%-ponttal gyorsult

2009 után. Az ábra alapján azt gondoljuk, hogy az új pálya csak addig tart, amíg be nem éri a régi pályát a gazdaság (Jánossy félre helyreállítás), de úgy tűnik, hogy már a régi pályán is a pozitív egyenleg időszakába került volna a gazdaság, erre a válság csak rásegített.

Az ábra azt mutatja, hogy ha nem lett volna válság, akkor mostanra az export és az import is nagyjából havi 10000 millió € lenne, úgy hogy valamelyest megelőzné az export (9880 millió €) az importot (9813 millió €). Ezzel szemben 6400 millió € import és 7200 millió € export teljesült 2011 júniusában az új (ideiglenes) trendek szerint. Az ábrák trendjeinek meghosszabbításai azt mutatják, hogy 5 éven belül nem éri el a régi exporttrendet az új exporttrend. A régi trenden haladva 5 év múlva az egyenleg havi 1000 millió € lesz.

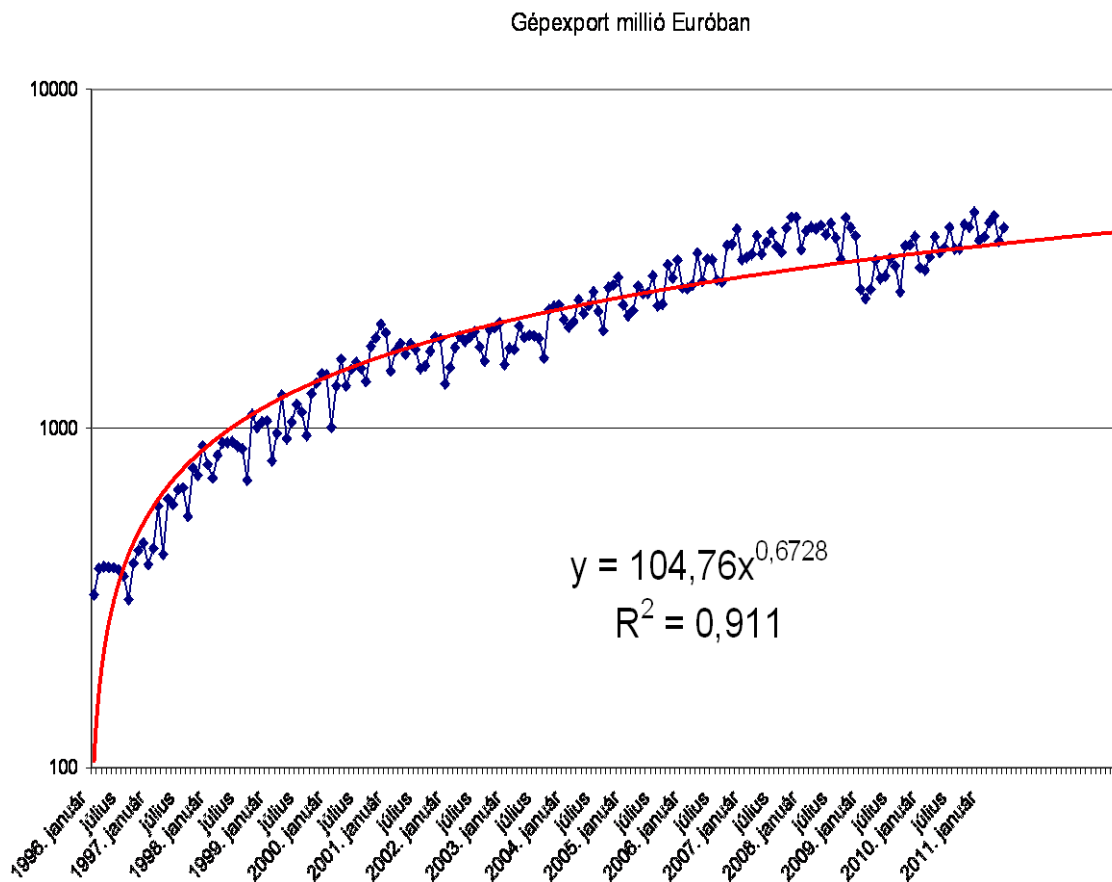
9. táblázat Havi kivitel és behozatal (millió €-ban)

	Kivitel						Behozatal					
	Élel mi sze rek,	Nyers anyag-	Energia-	Feldol- gozott termékek	Gépek,	Összes	Élelmi szerek,	Nyers anyag	Energia-	Feldol- gozott termékek	Gépek	Összes.
2010. Június	381	144	164	1747	3922	6358	276	125	635	1790	2949	5776
július	403	156	173	1706	3386	5824	266	137	670	1810	2743	5627
augusztus	405	142	180	1587	3390	5703	279	126	556	1720	2615	5295
szeptember	455	149	207	1806	4000	6616	296	134	621	1953	3078	6082
október	464	166	190	1788	3927	6535	315	131	633	1947	3069	6095
november	497	175	186	1823	4346	7027	323	138	637	1940	3304	6342
december	468	132	163	1554	3588	5906	290	113	701	1619	2746	5470
2011. január	418	151	135	1710	3673	6086	273	124	759	1796	2724	5675
február	467	166	178	1818	4048	6678	292	139	595	2058	2751	5836
március	527	193	236	2094	4240	7289	328	157	646	2181	3127	6439
április	465	176	200	1941	3563	6344	304	150	730	1974	2697	5855
május	444	181	252	2035	3913	6824	302	139	745	2081	2816	6083
június						6551						5927

Forrás: MNB

A táblázatból kitűnik, hogy 2011. június és 2010. június között az export 2,98 %-kal az import 2,58 %-kal nőtt, €-ban számítva, ez jelentősen elmarad az elmúlt két és fél év átlagos **havi 1,52%-os export és havi 1,35%-os import** növekedésétől. Ugyancsak nagy az elmaradás az 1996-2008 közötti havi export (1,15%) és havi import (1,07%) dinamikához képest.

6. ábra Gépexport havi alakulása millió €-ban

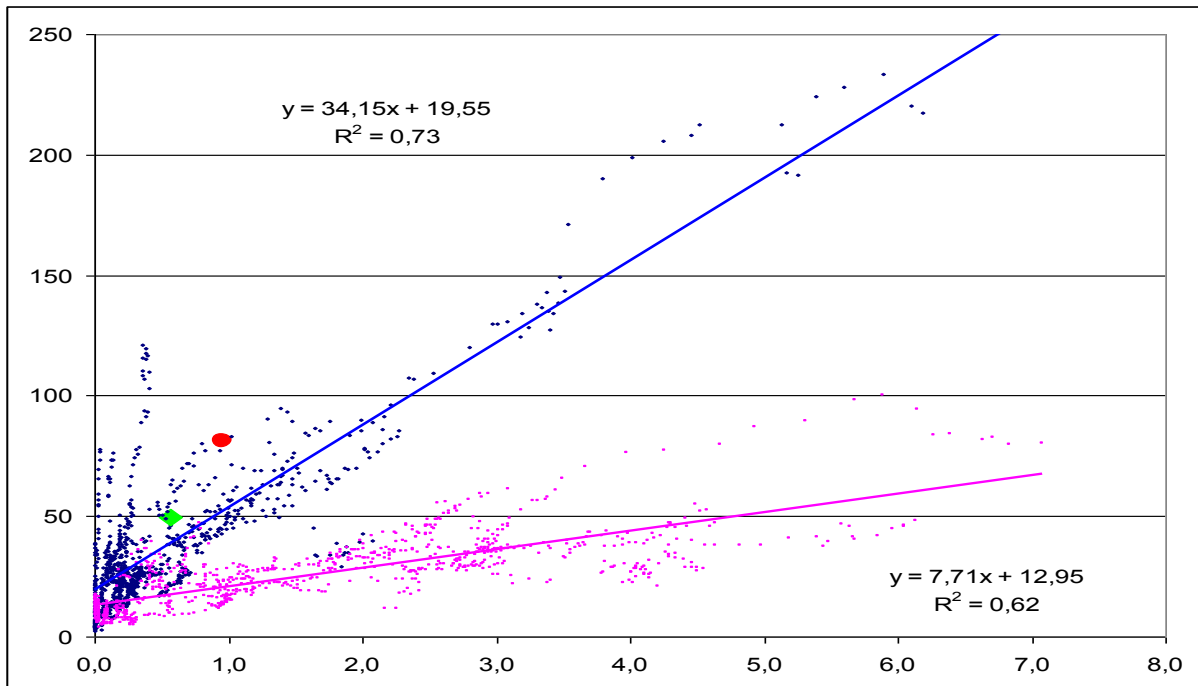


Forrás: MNB

Az exportlassulás fő oka a gépipari export lassulása, stagnálása. Ha az elmúlt másfél évtized gépexport adatait együtt nézzük, akkor időbeni tempó lassulást figyelhetünk meg, a jelenlegi gépexport eszerint nem trend alatt, hanem jelenleg is trend felett jár. Visszatérve az export egészének dinamikájához. Az valószínűnek tűnik, hogy a havi 1,15%-os (évi 14,5-15%-os) exportdinamika nem tartható a végtelenségig, vagyis nem nőhet sokáig 3-4-szer gyorsabban az export, mint a GDP.

Az 5-ös ábra a világ GDP 90%-át adó országok fejlettség, létszám és exportadatait tömöríti. Az ábrán egy pont, a vízszintes tengelyen a fejlettség/létszám található, mivel azt várjuk, hogy minél fejlettebb és minél kisebb egy ország, annál nagyobb lesz az export/GDP aránya, ami a függőleges oszlopon szerepel. A piros pont Magyarország 2008-ban. (A vízszintes tengelyen 0,96 a függőleges tengelyen 81%). A kék pontok az ún. normálnyitott országok, a lila pontok az ún. alulnyitott országok. Az látszik, hogy a 100%-ot jelző vonal felett nagyon kevés ország található (pl. Honkong, Malajzia) egy ország teljes pályáját 49 pont írja le 1960-2008 között, így látható, hogy már most nagyon a határra sodródott Magyarország, magasan a kék trendvonal felett van piros pont. 1996-ban még 50%-os volt a magyar export/GDP arány, akkor a vízszintes tengelyen, 0,57-nél volt (zöld pont).

7. ábra Világ országainak export/GDP hányada (%- ban) a fejlettség/létszám függvényében 1960-2008 között



Forrás: Világbank

Magyarország 12 év alatt szinte kigyalogolt a térképről, így a későbbiekben ennek korrekciója várható, vagyis közelít a kék trendhez, ami azt jelenti, hogy akkor lesz majd 100% az export/GDP aránya Magyarországnak, amikor megduplázza a jelenlegi GDP-jét. Mindez azt mutatja, hogy az exportdinamika a későbbiekben várhatóan nem a 6-os táblázatban foglalt rapid dinamikával, hanem annak töredékével fog megvalósulni, azaz hosszabb távon évi 3-4%-os GDP dinamikához évi (és nem havi) 4,5%-os exportütem fog tartozni. (Ha a következő 20 évben a magyar GDP átlag 3,5%-kal nő, akkor évi 4,7%-os GDP növekedés esetén kerül a {2,0 – 100%} helyzetbe Magyarország, ami a piros ponttól kétszer annyira jobbra, mint felfelé helyezkedik el.).

Jó közelítéssel azt mondhatjuk, hogy a következő két évtizedben az export dinamika nem lesz a GDP ütem 2-3-szorosa, hanem legfeljebb 1/3-dával lehet magasabb az exportütem, mint a GDP ütem, azaz 1,5%-os GDP ütemhez 2%-os éves exportdinamika tartozik, 3%-os GDP ütemhez 4%-os exportütem tartozik, stb...Ha az elmúlt 12 hónapban 3% alatti volt az exportnövekedés, akkor ehhez 12 hónapos 2,2%-os GDP ütem tartozna, ha már az új pályán járna a gazdaság. Ám az elmúlt 12 hónapban összesen 1,3%-kal nőtt a GDP, az exportdinamika még mindig több, mint duplája, de már nem a 3-szorosa.

- **Termelés**

Ipar

Az ipari termelés 2011. júniusban kiigazítatlan adatok szerint 1,4%-kal zsugorodott az előző év azonos időszakához képest, szezonálisan és a munkanappal kiigazítva 1%-kal bővült. Az

ipari értékesítés (kiigazított számokkal) stagnált, épp akkora volt, mint az előző évben, a belföldi értékesítés 4,3%-kal csökkent, az exportértékesítés 2,4%-kal nőtt.

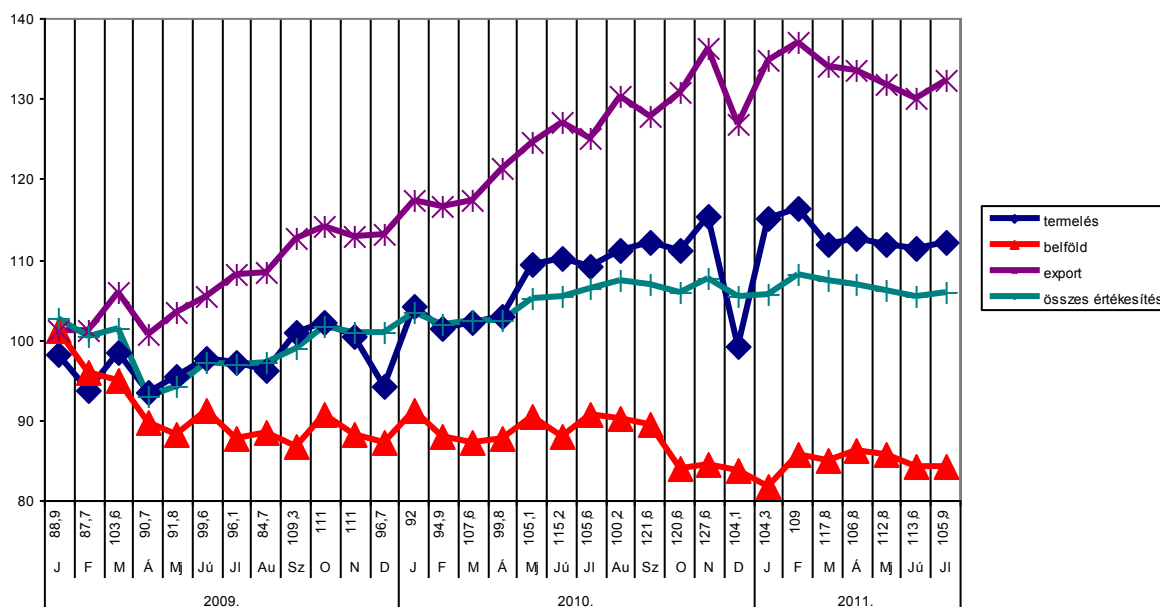
**10. táblázat Az ipari termelés és értékesítési
2011. júniusban 2010. júniushoz képest**

Ipari termelés indexe		Ipari értékesítés indexe					
		belföldre		exportra		összesen	
eredeti	szézonálisan és munkanappal kiigazított	eredeti	szézonálisan és munkanappal kiigazított	eredeti	szézonálisan és munkanappal kiigazított	eredeti	szézonálisan és munkanappal kiigazított
98,6%	101,0%	93,7%	95,7%	99,4%	102,4%	96,8%	100,0%

Forrás: KSH

2009 elejére az ipar nagyjából a 2005 évi szinten volt, mind a termelést, mind az értékesítést tekintve. A belföldi értékesítés 2009 május-2010 május között stagnált, majd onnét kezdve havonta nagyjából fél százalékkal zsugorodik. Az export értékesítés 2009 elejétől 2010 augusztusáig havi másfél százalékkal bővült, azóta jórészt stagnál. Hasonló a mintázata a termelésnek és az összes értékesítésnek, 2009 elejétől 2010 nyaráig növekedés, majd a következő 12 hónapban stagnálás.

**8. ábra Az ipari termelés és értékesítés (szézonálisan és munkanappal kiigazítva)
2005 havi átlag=100**

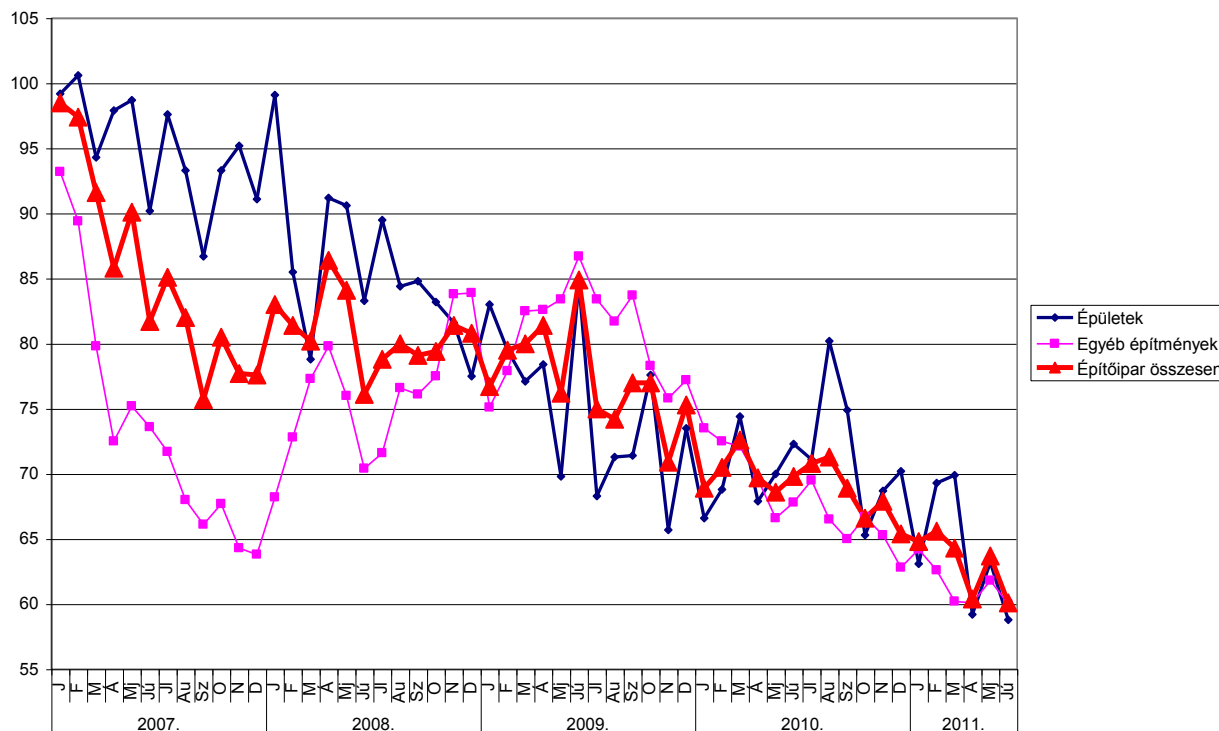


Forrás: KSH

Építőipar

Az építőipar csökkenése már minden józan mértéket meghalad.

9. ábra Építőipari termelés (épületek, egyéb építmények, építőipar összesen) szezonálisan és naptári hatással kiigazítva 2005 havi átlag=100



Forrás: KSH

A zuhanás a 2007 év eleji 100%-ról a 2011. év közepi 58%-ra minden képzeletet felülmúl, valahol meg kellene törnie ennek a lefelé haladó vonalnak, mivel valamilyen javítást csak megkíván a meglévő épületállomány, vagyis egyszer ellaposodik majd a görbe és vízszintesbe kell forduljon, mielőtt újra felfelé indul.

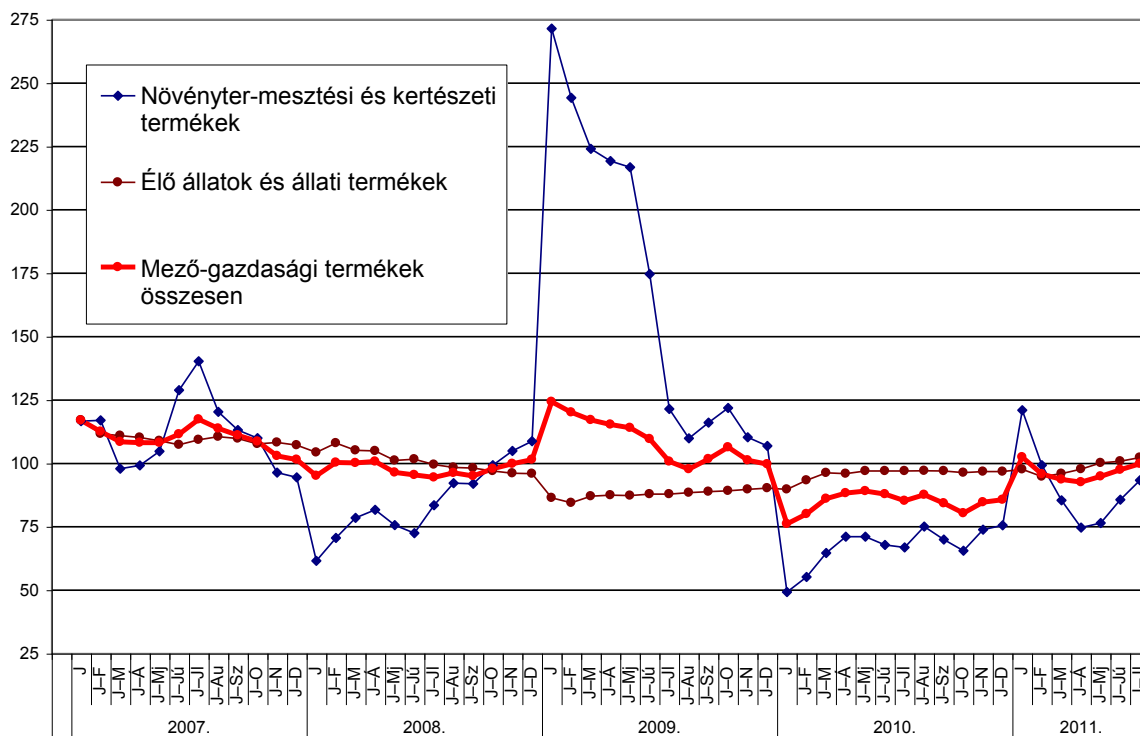
11. táblázat Építőipari termelés (épületek, egyéb építmények, építőipar összesen) szezonálisan és naptári hatással kiigazítva 2005 havi átlag=100

		Épületek	Egyéb építmények	Építőipar összesen
2011.	J	63,1	64,2	64,8
	F	69,3	62,6	65,6
	M	69,9	60,2	64,3
	Á	59,2	60,1	60,4
	Mj	63,2	61,8	63,7
	Jú	58,8	60,0	60,1
	Jl	59,4	57,7	59,6

Forrás: KSH

Mezőgazdaság

10. ábra A mezőgazdasági termékek értékesítésének (felvásárlásának) volumen indexe, előző év azonos időszaka=100



Forrás: KSH

A mezőgazdaság az elmúlt négy és fél évben lassult, ha trendet illesztünk az összesen adatokra, akkor azt látjuk, hogy négy és fél éve a trend 110%-on indult és most 90%-on van. A növénytermesztés hektikussága talán részben az időjárással magyarázható, de az élő állatok, állati termékek esetén 2009-ben vélhetően a zsugorodó hazai fogyasztás és az export szabott gátat az értékesítésnek, az élő állatok állati termékek értékesítése 2011-ben már emelkedett.

12. táblázat A mezőgazdasági termékek értékesítésének (felvásárlásának) volumen indexe, előző év azonos időszaka=100

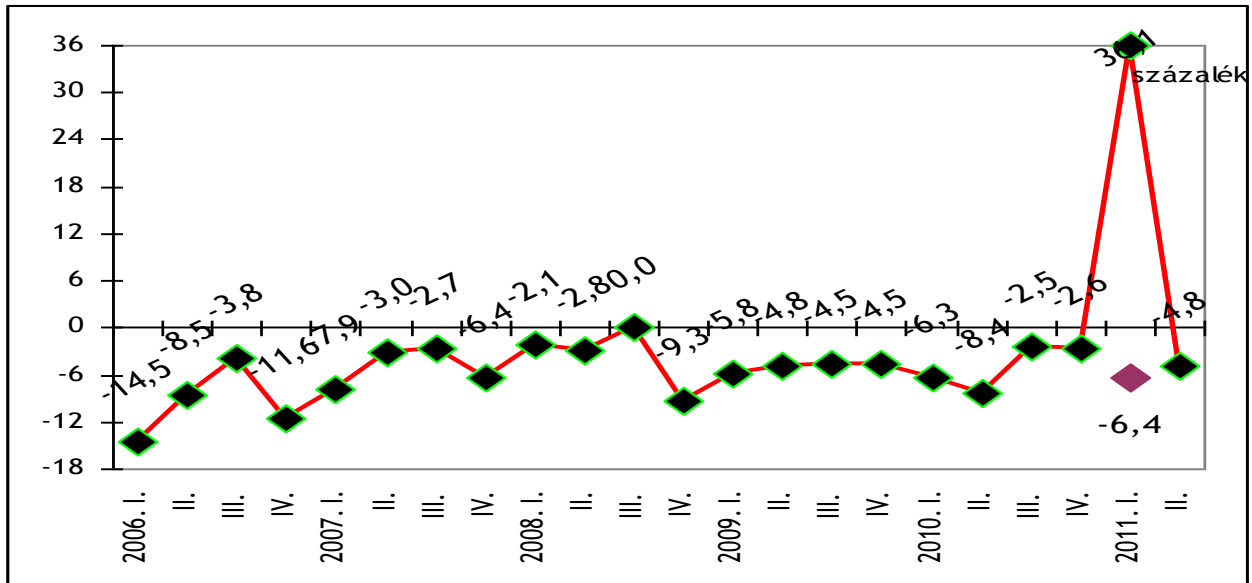
	Növényter-mesztési és kertészeti termékek	Ebből				Élő állatok és állati termékek	Ebből		Mező-gazdasági termékek összesen
		gabonafélék	ipari növények	zöldség	gyümölcs		élő állatok	állati termékek	
2011.									
J	121	134	72	101	38	98	99,7	92,4	103
J–F	99,3	109	48	87	49	95	95,5	93	96
J–M	85,5	88	42	89	47	96	96	96,1	94
J–Á	74,7	75	43	90	43	98	97,9	97,5	93
J–Mj	76,5	73	51	110	45	100	101	98,1	95
J–Jú	85,7	75	58	114	184	101	101	99,6	98
J–Jl	93,4	84	78	124	122	102	103	102	100

Forrás: KSH

Államháztartás helyzete

Az MNB ábráiból kitűnik, hogy 2011. I. negyedévében a nyugdíjpénztárak átalakítása nélkül a GDP 6,4%-a lett volna a hiány, míg az átlépések miatt a negyedévben felszaladt a GDP 36%-ára. (5,6% volt 2006.I. negyedév és 2010. IV. negyedéve között az átlagos hiány.)

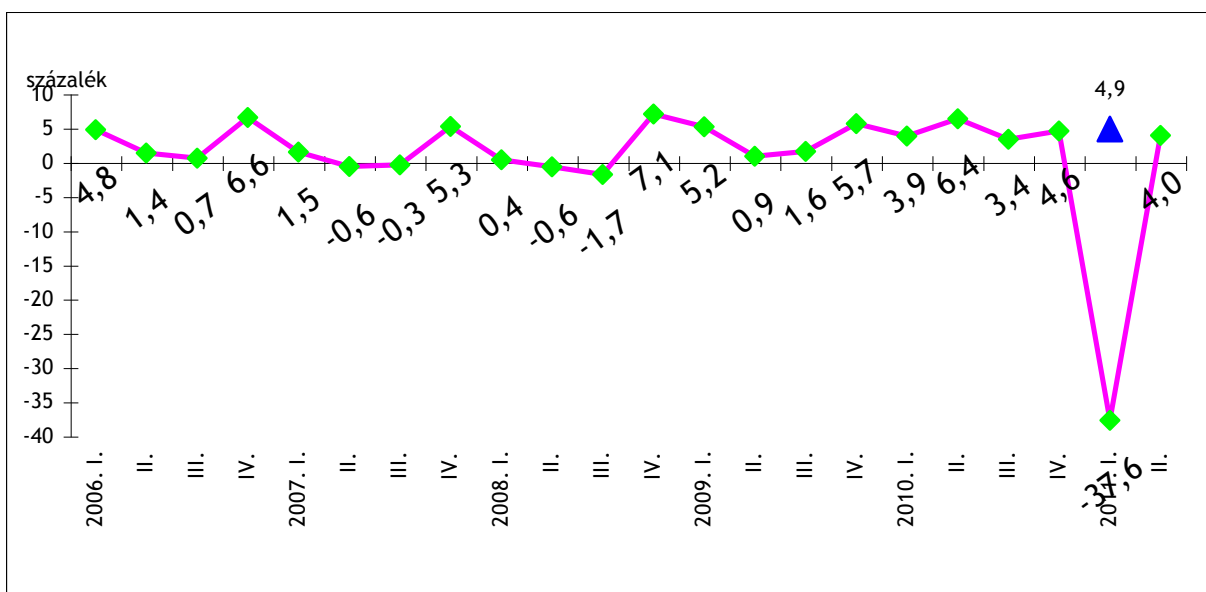
11. ábra. Az államháztartás nettó finanszírozási képessége a GDP %-ában



Háztartások nettó pénzügyi megtakarítása

A háztartások nettó pénzügyi megtakarítása a tükörképe a költségvetés hiányának, a pénztári átlépés nélkül 4,9%-os lett volna a megtakarítás, ami így -37,6%-os lett az első negyedévben, a második negyedévi érték +4,0% volt.

12. ábra. Háztartások nettó pénzügyi megtakarítása a GDP %-ában



Forrás: MNB